

Fremstilles i byggesæt af JOSTI ELECTRONIC i Gentofte.

STABILISERET 2 AMP. NT 37 = 8 til 30 Volt.
NT 37 WT = 2 til 15 Volt.

STRØMFORSYNING



TRANSFORMATOR MEDFØLGER TIL BYGGESÆTTET.

Kvalitetsstrømforsyningen NT 37 er opbygget til brug af opbygning af laboratoriestrømforsyning samt til mere professionelle formål, det vil sige apparater som kræver en absolut stabil spænding.

NT 37 kan opfylde disse strenge krav, idet den med det integrerede kredsløb, som kontrollerer enhver ændring, kan holde en spændingstolerance på mindre end 0,1 % af udgangsspændingen.

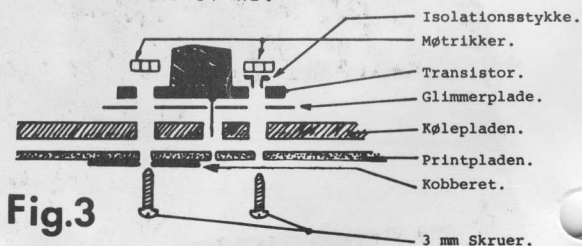
Det vil sige at den ved et strømforbrug på mellem nul og 2 Amp, kun vil ændre sig max. 25 mV. Normalen er enddog kun 2,5 mV. Disse data placerer NT 37 i den helt professionelle klasse, dette trods sin lave pris.

Komponentliste for NT 37:

Nr:	Værdi:	Varenummer:	Betegnels:	Farvekode:
R1	0,33 Ω	3351	Modstand 2 Watt.	
R2	0,33 Ω	3351	Modstand 2 Watt.	
R3	1 kΩ	32.102	Modstand	brun, sort, rød.
R4	1 kΩ	32.102	Modstand	brun, sort, rød.
R5	470 Ω	32.471	Modstand	gul, violet, brun.
R6	330 Ω	32.331	Modstand	orange, orange, brun.
R7	2,2 kΩ	3903	Trimpotentiometer.	
R8	10 ohm	32.100	Modstand	brun, sort, sort.
C1	10 nF	4201	Kondensator	brun, sort, orange.
C2	1000 uF/35V	4319	Elektrolyt.	
C3	1000 uF/35V	4319	Elektrolyt.	
C4	1000 uF/35V	4319	Elektrolyt.	
T1	UA 723	UA 723	Integreret kredsløb.	NE 550 til NT 37 WT.
T2	BSY 88	BSY 88	Transistor NPN.	
T3	2N3055	2N3055	Krafttransistor.	
D1	B40C2200	B40C22	Ensretter	brokoblet.

Desuden medfølger til byggesættet:

4 stk.	9641	9641	Loddeøjne.
1 stk.	Print	NT 37P	Printplade til NT 37.
1 stk.	Montage	2302	Montagesæt til AD 149.
1 stk.	Kølepl.	2132	Sorteloxeret køleplade.
4 stk.	Skruer	9632	3 mm skrue, 12 mm lang.
4 stk.	Møtrik	9635	3 mm møtrik.
1 rl.	loddetin	9610	Loddetin.
1 stk.	ledning	8101	Til forbindelse fra trafo til print.
1 stk.	trafo	7810	til NT 37.
		7817	til NT 37 WT.



NB: ↓

Jasti Electronic

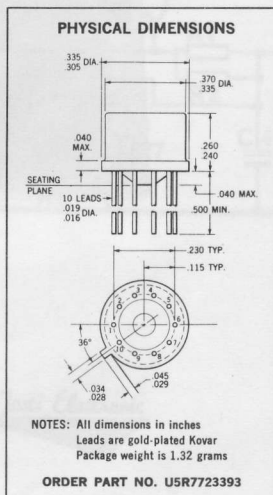
NT 37 er udstyret med kortslutningssikring, som kan virke for kortere tid uden at nogle af transistorerne afbrænder. Ved kortslutning afgiver NT 37 ca. 3,5 Amp, så den kan max. holde til det i 5 minutter. Det er en såkaldt begrænsersikring.

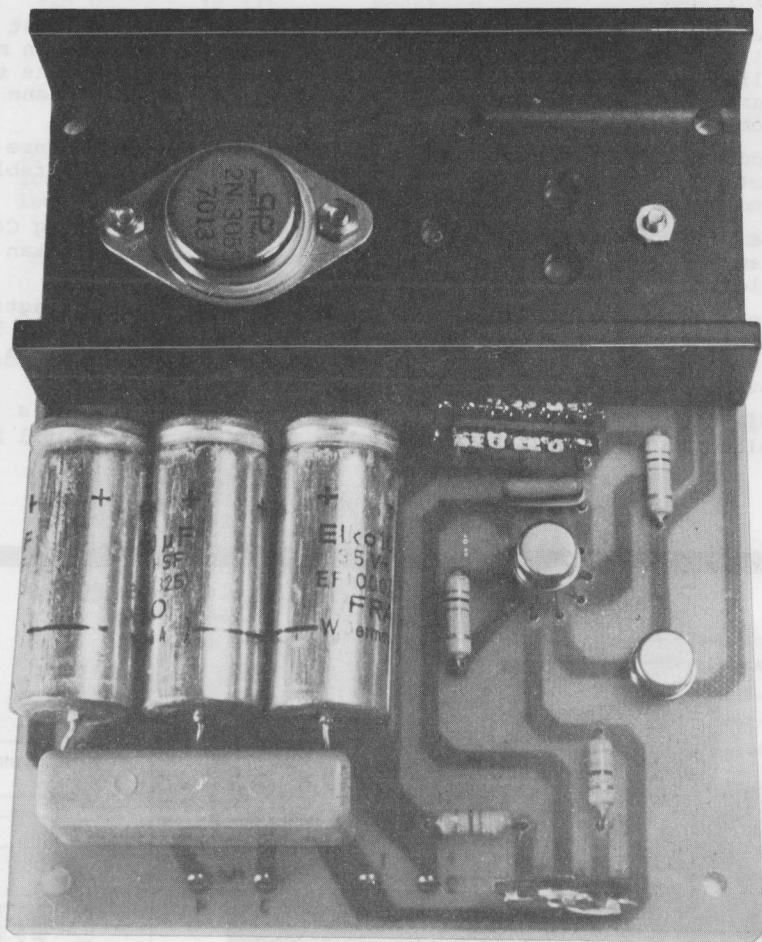
BYGGEVEJLEDNING:

(følg silketryktegningen på printpladen)

- 1) Først monteres de 4 loddeøjne i punkterne 1 til 4. De loddes og afklippes.
- 2) Den store køleplade anbringes ovenpå printpladen som vist på billederne, transistor T 3 skrues fast ovenpå kølepladen med glimmerskiven imellem efter Fig.3, husk isolationsstykke samt tandskive. Lod efter fastspænding af transistoren, benene til kobberet på printpladen.
- 3) Modstandene R1 til R8 monteres. Det er vigtigt at montere dem så tæt printet som muligt. Lod straks og afklip de tiloversblevne ender. Følg loddevejledningen på garantibeviset.

De fire kondensatorer C1 til C4 monteres, ved C2, C3 og C4 skal man huske at vende plus den rigtige vej, da de ellers kan eksplodere.
- 5) Derefter monteres D1, T1 og T2 som alle skal vende nøjagtig som tegningen viser, (tegningen på printpladen), pas især på T1, at ingen af de 10 ben krydser hinanden. T1 og T2 monteres ca. 5 mm over printpladen.
- 6) Til sidst monteres de to ledninger fra transformatorens lavvoltside til ben 3 og 4 på printpladen. NT 37 er nu klar til brug.





SP
2N 308
7013

+

WF
5F
25V

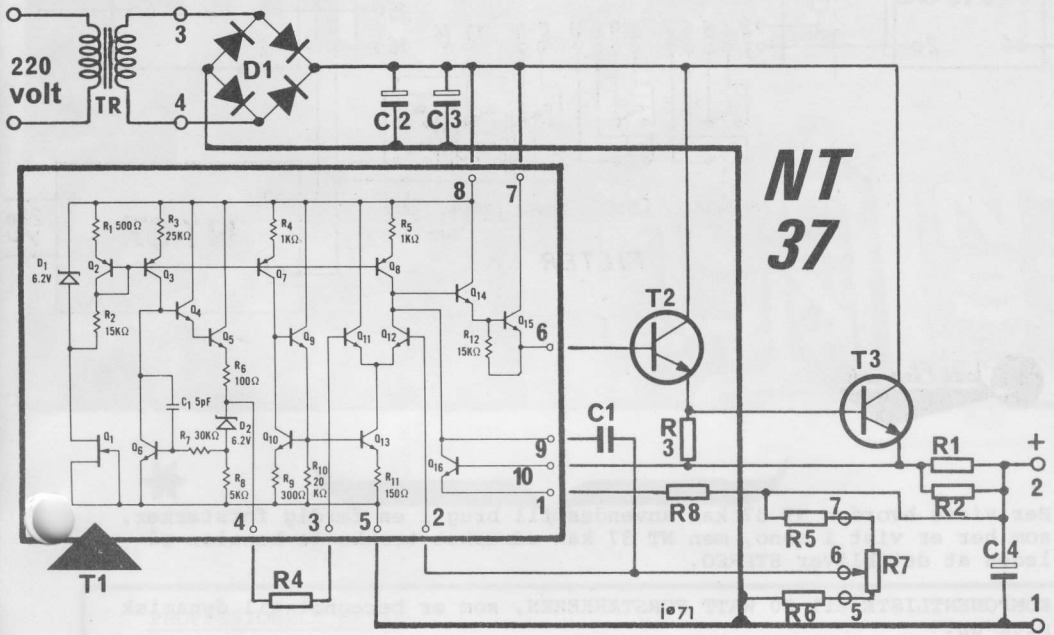
+

Elco
5F
EF 000
FR
W

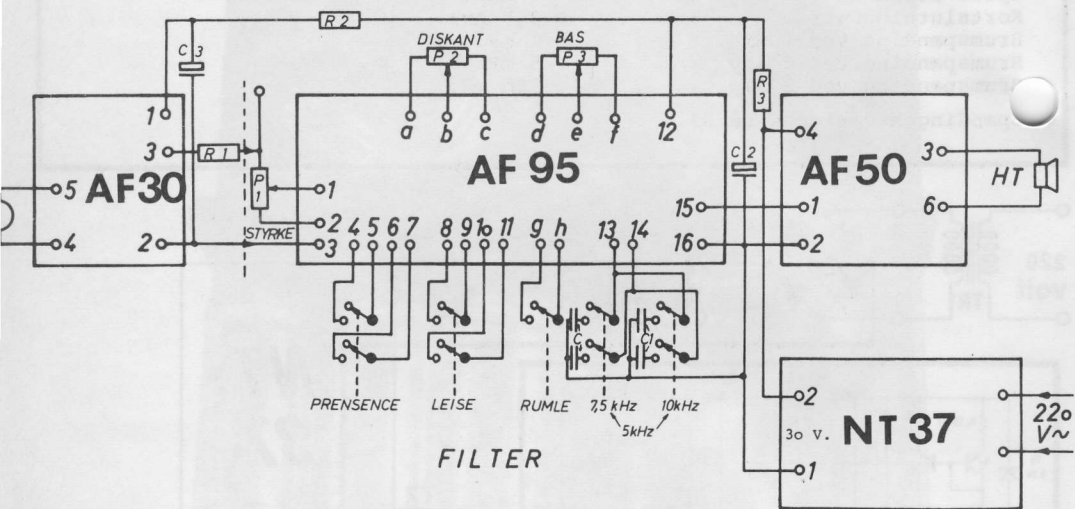
500 000

TEKNISKE DATA:

Indgangsspænding	:	220 Volt vekselstrøm.
Udgangsspænding variabel:	:	8,5 til 30 Volt jævnspænding, NT 37.
	:	2,5 til 15 Volt ved NT 37 WT.
Max. Strøm ud	:	2,5 Amp. kontinuerligt ved 30 Volt.
	:	do. ved 15 Volt på NT 37 WT.
Spids Strøm ud	:	3 Amp.
Kortslutningsstrøm	:	3,5 Amp.
Brumspænding ved 1 Amp.	:	1 mV.
Brumspænding ved 2 Amp.	:	5 mV.
Brumspænding ved 3 Amp.	:	150 mV.
Spændingen varieres på R7.		



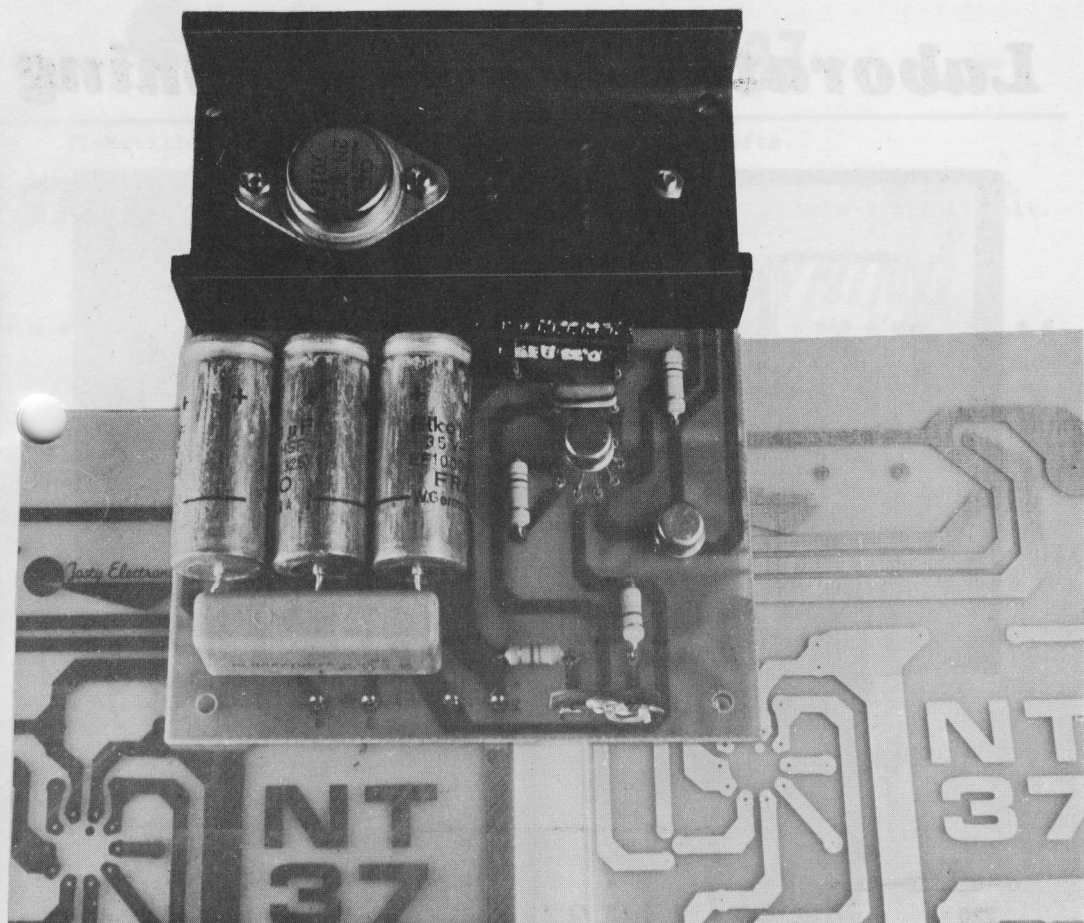
20 watt silicium forstærker



Her vises hvordan NT 37 kan anvendes til brug i en færdig forstærker, som her er vist i mono, men NT 37 kan udmærket trække to kanaler således at det bliver STEREO.

KOMPONENTLISTE til 20 WATT FORSTÆRKEREN, som er beregnet til dynamisk pick-up.

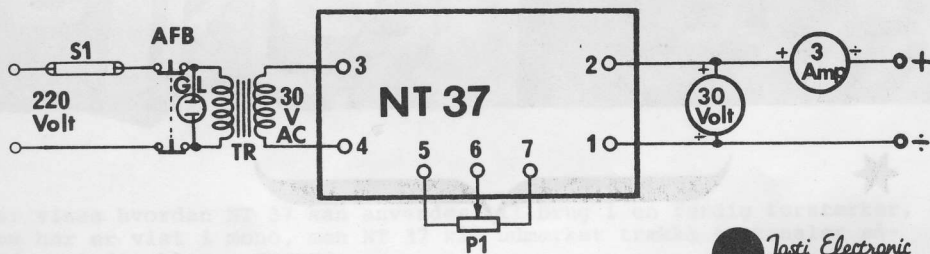
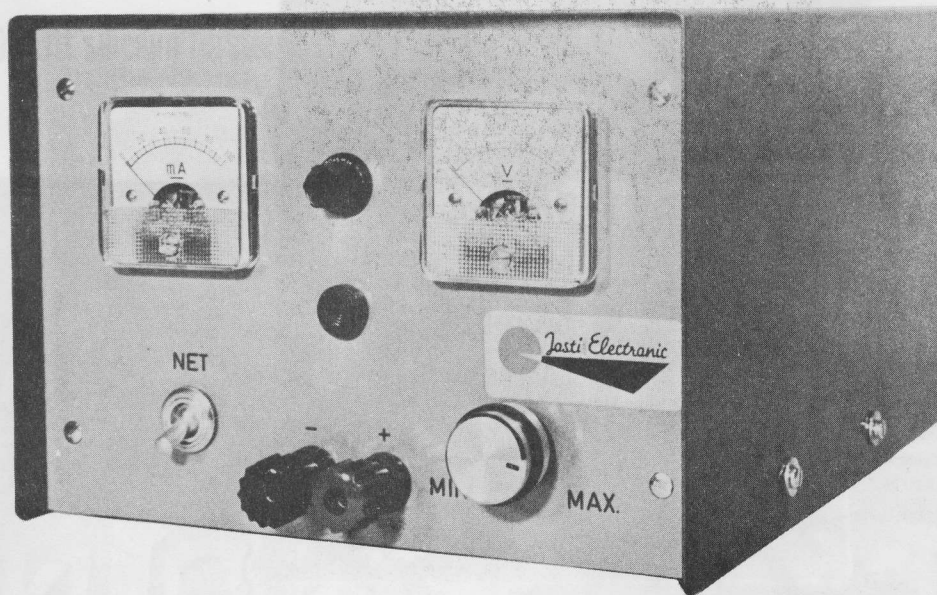
R1:	Modstand 22 kohm	varenummer:	32.223
R2:	Modstand 470 ohm	varenummer:	32.471
R3:	Modstand 560 ohm	varenummer:	32.561
P1:	Potentiometer 47 kohm log.	varenummer:	3753
P2:	Potentiometer 100 kohm lin.	varenummer:	3707
P3:	Potentiometer 100 kohm lin.	varenummer:	3707
C :	2 stk. kondensator 10 nF	varenummer:	4201
C1:	2 stk. kondensator 4,7 nF	varenummer:	41.472
C2:	Elektrolyt 1000 uF/35 Volt	varenummer:	4319
C3:	Elektrolyt 220 uF/25 Volt	varenummer:	4316



PROFESSIONELE DATA:

Temperatur koefficient max :	0,01 % / pr. grad.
Lang tids stabilitet :	0,1% v/ 1000 timer.
Spændingsstabilitet max. :	0,1% max. fra 0 til 2,5 Amp.
Spændingsstabilitet normal:	0,03% af udgangsspændingen.
Arbejdstemperatur :	0 til 70 grader.
Støj på udgang max. :	2,5 uV fra 100 til 10.000 Hz.
Dæmpning af uønsket støj :	86 dB fra 100 til 10.000 Hz.
Udgangsimpedans :	0,01 ohm.
Loddetemperatur max. 60 sek:	300 grader.

Laboratoriestrømforsyning



KOMPONENTLISTE TIL LABORATORIESTRØMFORSYNING:

S1	sikring 1 Amp.	varenr: 9165
AFB	afbryder 2 pol.	varenr: 5512
GL	glimlampe 220 Volt	varenr: 5701
P1	Potentiometer 2,2 kohm	varenr: 3702
30 Volt	Voltmeter 42 x 42 mm 30 Volt	varenr: 7903
3 Amp	Amperemeter 42 x 42 mm 3 Amp	varenr: 7913
Udgangsklemmer til plus og minus		varenr: 6310
Indbygningskasse af metal, hammerlakeret		varenr: 7994
Knap til potentiometer 6 mm		varenr: 6932

Ved anvendelse af NT 37 til laboratoriestrømforsyning, afmonteres R7 som erstattes af et potentiometer som anbringes på indbygningskassen. P1 på 2,2 kohm, med 6 mm aksel.